

453

OPPDRAKSMELDING

Registrering av våtmarksfugl i nordre
og vestre deler av Stuorajav'ri,
Kautokeino kommune juli 1996

Karl-Birger Strann
Stein Ø. Nilsen



NINA • NIKU

NINA Norsk institutt for naturforskning

Registrering av våtmarksfugl i nordre
og vestre deler av Stuorajav'ri,
Kautokeino kommune juli 1996

Karl-Birger Strann
Stein Ø. Nilsen

NINA•NIKUs publikasjoner

NINA•NIKU utgir følgende faste publikasjoner:

NINA Fagrapport NIKU Fagrapport

Her publiseres resultater av NINAs og NIKUs eget forskningsarbeid, problemoversikter, kartlegging av kunnskapsnivået innen et emne, og litteraturstudier. Rapporter utgis også som et alternativ eller et supplement til internasjonal publisering, der tidsaspekt, materialets art, målgruppe m.m. gjør dette nødvendig. Opplag: Normalt 300-500

NINA Oppdragsmelding NIKU Oppdragsmelding

Dette er det minimum av rapportering som NINA og NIKU gir til oppdragsgiver etter fullført forsknings- eller utredningsprosjekt. I tillegg til de emner som dekkes av fagrapportene, vil oppdragsmeldingene også omfatte befaringsrapporter, seminar- og konferanseforedrag, årsrapporter fra overvåkningsprogrammer, o.a. Opplaget er begrenset. (Normalt 50-100)

Temahefter

Disse behandler spesielle tema og utarbeides etter behov bl.a. for å informere om viktige problemstillinger i samfunnet. Målgruppen er "almenheten" eller særskilte grupper, f.eks. landbruket, fylkesmennes miljøvern-avdelinger, turist- og friluftlivskretser o.l. De gis derfor en mer populærfaglig form og med mer bruk av illustrasjoner enn ovennevnte publikasjoner. Opplag: Varierer

Fakta-ark

Hensikten med disse er å gjøre de viktigste resultatene av NINA og NIKUs faglige virksomhet, og som er publisert andre steder, tilgjengelig for et større publikum (presse, ideelle organisasjoner, naturforvaltningen på ulike nivåer, politikere og interesserte enkeltpersoner). Opplag: 1200-1800

I tillegg publiserer NINA og NIKU-ansatte sine forskningsresultater i internasjonale vitenskapelige journaler, gjennom populærfaglige tidsskrifter og aviser.

Strann, K.B. & Nilsen, S.Ø. 1996. Registrering av våtmarksfugl i nordre og vestre deler av Stuorajav'ri, Kautokeino kommune juli 1996 - NINA Oppdragsmelding 453: 1-10

Tromsø desember 1996

ISSN 0802-4103
ISBN 82-426-0757-5

Forvaltningsområde:
Bevaring av naturens mangfold

Rettighetshaver ©:
Stiftelsen for naturforskning og kulturminneforskning
NINA•NIKU

Publikasjonen kan siteres fritt med kildeangivelse

Redaksjon:
Anders Klemetsen
NINA•NIKU, Tromsø

Design og layout:
Elin Skoglund

Sats: NINA•NIKU

Kopiering: Norservice

Opplag: 100

Kontaktadresse:
NINA, avdeling for arktisk økologi
Storgt. 25
9005 Tromsø
Tel: 77 60 68 80
Fax: 77 60 68 82

Tilgjengelighet: Åpen

Prosjekt nr.: 18236

Ansvarlig signatur:



Oppdragsgiver:

Miljøvern-avdelingen Fylkesmannen i Finnmark
Kautokeino Kommune

Referat

Strann, K.B. & Nilsen, S.Ø. 1996. Registrering av våtmarksfugl i nordre og vestre deler av Stuorajav'ri, Kautokeino kommune juli 1996. - NINA Oppdragsmelding 453:1-10.

Hele 46 fuglearter ble påvist hekkende innenfor det rundt 130 km² store våtmarksområdet nord og vest for Stuorajav'ri i Kautokeino (69°10'N, 22°45'E). Av disse regnes 36 arter som vanlige hekkefugler mens 10 hekker mer uregelmessig rundt Stuorajav'ri. De rikeste områdene ble funnet i området i og rundt Devkesjav'ri og Buolzajav'ri samt en del lokaliteter på vestsiden mellom riksvei 92 og Stuorajav'ri. De vanligste andefuglene var toppand, brunnakke, krikand, laksand og havelle. Blant vadefuglene var grønnstilk, brushane, enkeltbekkasin og svømmesnipe vanligst. Sjeldnere arter som sotsnipe, fjellmyrløper og lappspove er også påvist hekkende. Dverggås med hekkeadferd ble observert i et viermyrområde i vestlige delen av undersøkelseområdet. Blant spurvefuglene var gulerle, blåstrupe og sivspurv vanligst og i vierdominerte områder ble det funnet store tettheter med sivsanger.

Abstract

Strann, K.B. & Nilsen, S.Ø. 1996. Mapping of wetland birds in the northern and western parts of Stuorajav'ri, Kautokeino in July 1996. - NINA Oppdragsmelding 453:1-10.

46 bird species were found breeding in a 130 km² large wetland area in the northern and western parts of Stuorajav'ri, Kautokeino (69°10'N, 22°45'E) in Finnmark county, Norway. 36 species bred regularly in most of the area while another 10 were more unevenly distributed. The areas that were found holding the largest number of wetland birds were around the lakes of Devkesjav'ri and Buolzajav'ri along with a couple of areas between the main road 92 and lake Stuorajav'ri. The most common ducks Tufted Duck *Aythya fuligula*, Wigeon *Anas penelope*, Teal *Anas crecca*, Goosander *Mergus merganser* and Long-tailed Duck *Clangula hyemalis*. Among the waders, were the most common the Wood Sandpiper *Tringa glareola*, Ruff *Philomachus pugnax*, Snipe *Gallinago gallinago* and Red-necked Phalarope *Phalaropus lobatus*, while species like Spotted Redshank *Tringa erythropus*, Broadbilled Sandpiper *Limicola falcinellus* and Bar-tailed Godwit *Limosa lapponica* were more unfrequent breeders. The Lesser Whitefronted Goose *Anser erythropus* was observed showing breeding behaviour in a *Salix* dominated marsh. The Yellow Wagtail *Motacilla flava thunbergi*, Bluethroat *Luscinia svecica* and Reed Bunting *Emberiza schoeniclus*, were the most common passerine species while the Sedge Warbler *Acrocephalus schoenobaenus* was very common in areas with dense *Salix* scrub.

Forord

Kautokeino er en av landets viktigste kommuner med hensyn på våtmarksarealer. Kommunen har i de siste årene startet opp et arbeid for å skaffe en oversikt over de naturfaglige verdier som finnes i våtmark og lokaliseringen av disse. Miljøvernkontoret har stått sentralt i dette arbeidet. NINAs Avdeling for arktisk økologi i Tromsø har gjennomført ulike studier på hekkende våtmarksfugl i kommunen og i forbindelse med disse arbeidene har vi kommet inn i et tett og positivt samarbeid med Kautokeino kommune.

Tromsø, desember 1996

Karl-Birger Strann

Innhold

Referat	3
Abstract	3
Forord	4
1 Innledning	5
2 Metoder og materiale	5
3 Resultater	7
4 Diskusjon	7
5 Sammendrag	9
6 Summary	10
7 Litteratur	10

1 Innledning

En befaringsreise som ble gjennomført i nordenden av Stuorajav'ri i juli 1995 sammen med personell fra Miljøvernkontoret i Kautokeino viste at området var svært rikt på våtmarksfugl. Med dette utgangspunktet ble det søkt penger for en grundigere undersøkelse av våtmarksfugl i 1996. Det ble bevilget kr. 30.000.- fra Fylkesmannen i Finnmark samt kr. 6.000.- fra Kautokeino kommune ved Miljøvernkontoret til kartlegging av hekkende våtmarksfugl for inneværende år. Feltarbeidet har dratt nytte av at NINAs Tromsøavdeling i de siste årene har hatt samarbeid med flere utenlandske forskerteam. I 1996 var det både forskere fra Skottland og fra Foundation Working Group International Waterbird and Wetland Research (WIWO) i Nederland som deltok i deler av dette feltarbeidet.

2 Metoder og materiale

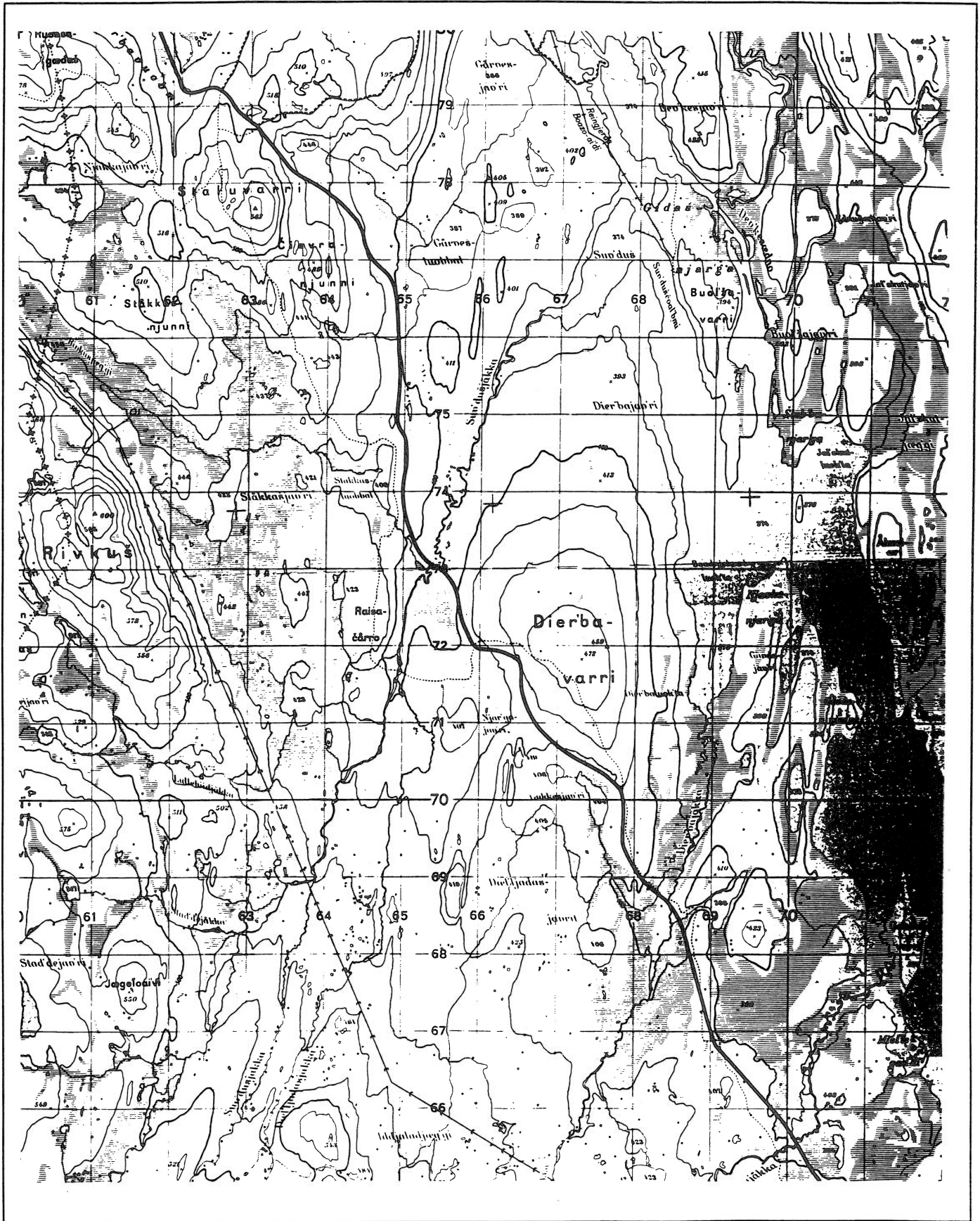
Innsjøen Stuorajav'ri i Kautokeino er den nest største i Finnmark med sine 24 km². Områdene rundt Stuorajav'ri domineres av myr og våtmark. Undersøkelsen fant sted i områdene som ligger helt nord og vest for Stuorajav'ri og området utgjør et samlet areal på rundt 130 km². På grunn av begrensede ressurser ble innsatsen avgrenset til våtmarkene i og rundt Buolzajav'ri, Dev'kesjav'ri, Ædnugadjav'ri og Suv'dus. Dessuten ble områder langs Dierbajákka, Gårvesluobbal, davit Gunujákka og Læmsajav'ri undersøkt (se **figur 1**). Undersøkelsen ble gjennomført i perioden 01.07.-12.07.1996. Data fra befaringsreisen den 4 juli 1995 er også tatt med. Da ble et ca. 4 km² stort område som omfattet Buolzajav'ri nord til utløpet av Cuolb'majákka undersøkt. 01.-10.06.1996 besøkte KBS områdene som ligger mellom riksvei 92 som går til Bieddjuvagge gruver og Stuorajav'ri. Resultatene fra denne undersøkelsen er også innbakt i denne rapporten. Skrivemåten for samiske stedsnavn er hentet fra Statens Kartverks kart i M711-serien.

Fugl ble registrert fra båt ved direkte observasjon eller at de ble hørt syngende/varslede. Ved undersøkelse på myr gikk personellet på linje og brukte trepinner til å slå i vegetasjonen med for å støkke opp rugende fugl. Alle hekkende og territoriehevdende fugl ble registrert. Dette er å betrakte som en kvalitativ metode. Kvantitative metoder for kartlegging av hekkende våtmarksfugl er for ressurskrevende for at de kunne bli brukt i denne undersøkelsen. Vi kan derfor innenfor en slik tidsavgrenset studie ikke presentere tettheter på hekkende våtmarksfugl.

Følgende personell deltok i undersøkelsen:

1995 - Stein Ø. Nilsen (feltansvarlig), Tom Erik Ness (Miljøvernkontoret) og Ian Francis, Royal Society for the Protection of Birds (RSPB) i Skottland.

1996 - Stein Ø. Nilsen (feltansvarlig), Tom Erik Ness og Lena Kristiansen (Miljøvernkontoret), og Guido Keijl (WIWO, Nederland).



Figur 1. Kart over studieområdet ved Stuorajav'ri, Kautokeino. The map shows the study area at Stuorajav'ri, Kautokeino.

3 Resultater

Området har stor tetthet med våtmarks- og våtmarks-tilknyttet fugl. 36 arter hekket regelmessig over store deler av området mens ytterligere 10 arter hekket mer spredt (tabell 1). I tillegg er det observert 12 andre fuglearter som ikke er ennå påvist som hekkefugl, men der flere arter godt kan hekke sporadisk eller uregelmessig i enkelte år. Blant andefuglene var toppanda vanligst, men også brunnakke og krikand ble registrert i bra antall. Av dykkendene var laksand, kvinand og havelle også vanlige, mens en så sjelden art som lappfiskanda ble registrert i tre ulike områder. Kvinand, havelle og lappfiskand er ikke påvist som hekkefugler, men de to førstnevnte hekker vanlig ellers i Kautokeino-området. Etter snøsmeltinga i juni ble det påvist sjørørre i en rekke av småvannene på vestsida av Stuorajav'ri. Flere par ble sett over flere dager i Gårvesluobbal og i flere av vannene vest og sør for Dier'bavari. Ett av parene utviste tydelig hekkeadferd ved at hunnfuglen stadig var i land på en liten holme og lette etter egnet reirplass. Lokalfolk opplyste også at arten hekket årlig i Stuorajav'ri. Sangsvane ble observert flere steder og i Devkesjav'ri ble den påvist hekkende. I området Gårvesluobbal - Suv'dusjåkka ble det observert dverggås med hekkeadferd. Også flere individ av den sjeldne dvergmåsen ble observert i området i 1994 sammen med noen hettemåser, men den er ikke påvist hekkende her.

Grønnstilken var den absolutt vanligste vadefuglen, men både brushane, enkeltbekkasin og svømmesnipe ble også påvist mange steder. Blant de sjeldnere vadefuglene som hekker jevnt, men i mindre antall, er sotsnipe, lappspove og fjellmyrløper. Sistnevnte art ble funnet hekkende ved Guor'bajav'ri og ved Gårvesluobbal og ble dessuten observert flere andre steder.

Flere mindre hekkekolonier med hettemåse ble påvist i Buolzajav'ri og rødnebbterna hekket spredt over hele området. Fjelljoen ble påvist noen få steder. I 1995 ble det også registrert fiskeørn som jaktet på fisk i Stuorajav'ri. Fuglen bar fisk fra vannet og nordvestover.

Blant de våtmarkstilknyttede spurvefuglene var gulerle, blåstrupe og sivspurv svært vanlig, mens arter som heipiplerke, løvsanger og lappspurv stedvis opptrådte i høye tettheter. I områder med tette vier- og bjørkekratt langs bekker og elver var også tettheten av sivsanger høy. Her var det også mye gråsisik og bjørkefink selv om disse artene var vanligst i områder med fjellbjørkeskog.

4 Diskusjon

Våtmarksområdene rundt Stuorajav'ri er av nasjonal verneverdi når en tar utgangspunkt i våtmarksfugl alene (Strann & Nilsen 1996). Dette området er et av de største og mest sammenhengende våtmarkskomplekser i hele Finnmark og av det aktuelle området på rundt 130 km² er det kun et mindre område som kan regnes som tilfredsstillende undersøkt med hensyn på våtmarksfugl. Våre erfaringer med våtmarksregistreringer fra Slettnes i Gamvik (Strann & Nilsen 1996) har vist at en trenger flere år for å framskaffe god nok kunnskap om særlig våtmarks-artenes fordeling og status selv innenfor et betydelig mindre område (12 km²). Dette betyr at for å kunne anbefale en forsvarlig arealforvaltning av de rike våtmarksområdene rundt Stuorajav'ri må en besitte en betydelig bedre kunnskap om området enn denne registreringen gir grunnlag for. Den store årlige variasjonen i tidspunktet for snøsmelting resulterer i årlige svingninger i hekkebestanden for en rekke arter våtmarksfugl. Særlig synes arter som lappspove, sotsnipe, fjellmyrløper og kvartbekkasin i liten grad gå til hekking i Kautokeino i år med sein snøsmelting. For å kunne fange opp slike svingninger i hekkebestandene må en gjennomføre flerårige registreringer i samme områder. Hva de ulike artene gjør i år med sein snøsmelting vet vi ikke med sikkerhet. Imidlertid foreligger det ikke data på at de går til hekking i andre områder (eksempelvis Finland) og det er derfor trolig at de i slike år rett og slett tar et hvileår. Dette er en kjent strategi blant langtlivende arter som sjøfugl og vadefugl (Cramp & Simmons 1983, 1985). Dette bekreftes også ved at store flokker med ikke-hekkende lappspover ses i fjærområdene i Finnmark gjennom hele hekkesesongen i år med sein snøsmelting (egne observasjoner).

Forvaltningsmessig særlig viktige arter som eksemplvis fjellmyrløper og dverggås hekker i området og de mange og regelmessige observasjonene av lappfiskand tyder på at også denne arten muligens kan hekke i et lite antall i området. Tidligere år ble det påvist dverggås i Devkeskaidi som ligger like nord for de områdene vi undersøkte (Fylkesmannen i Finnmark 1983). Det faktum at dverggås ble observert flere steder i Kautokeino våren og sommeren 1996 inkludert i egnede hekkeområder, tyder på at arten ennå kan hekke spredt i denne delen av Finnmark. Ingen av de observerte fuglene var ringmerket slik at dette ikke kan være fugl fra svenske eller norske utsettingsprosjekter. Det at fiskeørn bruker Stuorajav'ri til jakt øker også områdetets verdi.

Fjellmyrløperen er en sjelden art i Norge og vårt nyeste estimatet over hekkebestanden for Norge ligger på mellom 1 000 og 1 500 par. Dette ligger høyere enn det estimatet på 200 til 1 000 par med et antatt hekkeoverslag på 300 par som Bangjord (i Gjershaug *et al.* 1994) presenterte i Norsk Fugleatlas.

Andre østlige arter som sotsnipe, lappspove og kvartbekkasin er også dårlig kartlagt, men alle hekker regelmessig og sannsynligvis i de fleste av de egnede delene av undersøkelsesområdet.

Tabell 1. Antall fugl registrert som hekkefugl i 1995 og 1996 i nordenden av Stuorajav'ri. H = vanlig hekkefugl, h = uregelmessig hekkefugl. Bird species found breeding at Stuorajav'ri during 1995 and 1996. H = common breeder, h = rare breeder.

Art/lokalitet	Stuorajav'ri vest	Devkes- Ædnugad	Devkes	Jalskut- jæggi	Buolzajav'ri	Status
Storlom	3 par					H
Sangsvane	2 ind.	1ad + 4 juv.				H
Brunnakke	15 ind.				20 ind.+1 reir	H
Stjertand	1 ind.				4 par + 5 ind.	H
Stokkand	6 ind.				10 ind.	H
Krikkand	9 hanner		2 ind.		8 hanner	H
Toppand	86 ind.	24 ind.	10 ind.		24 ind.	H
Havelle	11 ind.		3 ind.			h
Sjøorre	11 ind.				1 ind.	h
Siland	7 ind.					H
Laksand	15 ind.	2 ind.		9 ind.		H
Fjellvåk				2 ind.		H
Dvergfalk					2 par	H
Lirype	6 ind.	1 ind.				H
Heilo	7 ind.					H
Sandlo					1 par	H
Temmincksnipe					1 par	h
Fjellmyrløper	1 par + 3 ind.					h
Strandsnipe	2 par.					H
Brushane	10 ind.	5 ind. + 3 juv.	2 ind.		3 par	H
Grønnstilk	40 par	40 par	25 par	30 par	30 par	H
Gluttsnipe	1 par				1 par	H
Sotsnipe			2 par	1 par	2 par	H
Lappspove	2 par					h
Småspove	3 par				1 par	H
Kvartbekkasin			1 ind.		1 ind.	h
Enkeltebekkasin	5 par	5 ind.	6 ind.	2 ind.	10 par	H
Svømmesnipe	2 par		3 ind.	10 ind.	3 par	H
Fiskemåse			1 par		6 ind.	H
Hettemåse					10 ind.	h
Rødnebbterne	13 ind.				25 ind.	H
Fjelljo	3 ind.					h
Lappiplerke	2 ind.		1 ind.	2 ind.		H
Heipiplerke	20 ind.	5 ind.	10 ind.	15 ind.	5 ind.	H
Linerle	5 ind.					h
Gulerle	55 ind.	20 ind.	75 ind.	15 ind.	25 ind.	H
Sivsanger	5 ind.	2 ind.			15 ind.	H
Løvsanger	35 ind.	20 ind.	15 ind.	15 ind.	20 ind.	H
Blåstrupe	30 ind.	10 ind.			2 ind.	H
Gråtrost			3 ind.			h
Rødvingetrost	7 par				1 par	H
Kråke	1 par				1 par	H
Bjørkefink	15 ind.	15 ind.		14 ind.	5 ind.	H
Gråsisik	23 ind.	20 ind.	5 ind.	15 ind.	20 ind.	H
Lappspurv	10 ind.		20 ind.			H
Sivspurv	20 ind.	15 ind.	16 ind.		10 ind.	H

Kartlegging av hekkende vadefugl er svært tids- og ressurskrevende p.g.a at flere av artene ofte utviser en kryptisk hekkeadferd ved at de trykker veldig hardt i rugeperioden samtidig som frivaktsfuglen gjerne er langt unna reiret på beiting.

Fjelljo, myrhauk og jordugle er alle smågnagerspesialister. Derfor opptrer disse artene i gode smågnagerår som vanlige hekkefugler i studieområdet. I 1995 og 1996 var det bunnår for smågnagere slik at vi anser resultatene fra disse årene som ikke representative for forekomsten av disse tre ved Stuorajav'ri.

Sammen med de store verdiene knyttet til myr (palsmyr og rikmyr, Fylkesmannen i Finnmark 1980) gir det rike fuglelivet store naturhistoriske verdier i dette området. Myrrealene mellom riksvei 92 og Stuorajav'ri er foreslått som verneområde med nasjonal verneverdi i Verneplanen for myr i Finnmark (Fylkesmannen i Finnmark 1980). Ut fra denne samlede informasjonen vurderer vi derfor Stuorajav'ri til å være av nasjonal og sannsynligvis også internasjonal verneverdi. En grundigere undersøkelse vil gi data som setter forvaltningen i stand til å gå inn og foreta de nødvendige tiltak i de ulike områdene som har høyest verneverdi og med påfølgende frigjøring av areal som ikke har samme verneinteresse. Slike datasett foreligger imidlertid ennå ikke for området og det er derfor vanskelig for oss å anbefale hvilke områder som allerede nå eventuelt bør vernes. Undersøkelsene i 1996 viste imidlertid at flere veinære områder har høy verneverdi for våtmarksfugl. Det anbefales at det lange myrkomplekset som strekker seg vest for riksvei 92 fra Fivkušfjellet og sørover til sørenden av Stuorajav'ri undersøkes i kommende år. Dette er fordi det her ble funnet flere lokaliteter med fjellmyrløper samt en lokalitet med dverggås med hekkeadferd. Nærheten til vei gjør at området er utsatt for ferdsel av ulik grad og flere av myrene bærer allerede tydelig preg av slik negativ påvirkning.

5 Sammendrag

Stuorajav'ri har et rikt fuglesamfunn med hovedvekt av våtmarksfugl. 46 arter er påvist hekkende innenfor området og 12 andre ble observert uten at hekking ble konstatert. Blant hekkefuglene er det mange østlige og sjeldne hekkefugler som i Norge nesten utelukkende hekker i de østlige delene av Finnmark. Eksempler på slike er lappspove, sotsnipe og kvartbekkasin. Sett i sammenheng med sterke verneinteresser for myr som også finnes i området anser vi at dette samlet gir en verneverdi av nasjonal og sannsynligvis internasjonal betydning. Imidlertid er området for dårlig undersøkt med hensyn på utbredelsen og forekomsten av hekkende våtmarksfugl for å kunne gå inn med forslag på vern av delområder. Vi anser det som særlig viktig med en snarlig vernevurdering i de veinære områdene av undersøkelsesområdet der det allerede er en betydelig slitasje på arealene.

6 Summary

The Stuorajav'ri area has a high diversity of breeding birds, most of them connected to the wetlands. 46 species was found breeding and another 12 species was observed without being confirmed as breeders. Some of the birds that breed in the area have an eastern breeding range and are in Norway normally found breeding only in the eastern parts of Finnmark. Typical examples in this group are Bartailed Godwit, Spotted Redshank and Jack Snipe. Together with the high conservation value of the local mires the birdlife will place the Stuorajav'ri area as an area of national or even international importance. However, large parts of the total area have still not been mapped for breeding birds. Due to this we are unable to select certain areas which should be turned into protected areas. We do want to stress that a protection is needed for some of the wetland areas close to mainroad 92 where a number of the mires already are effected by motorized vehicles.

7 Litteratur

- Cramp, S. & Simmons, K.E.L. 1983. The Birds of the Western Palearctic. Vol 3. Oxford.
- Cramp, S. & Simmons, K.E.L. 1985. The Birds of the Western Palearctic. Vol 4. Oxford.
- Fylkesmannen i Finnmark. 1980. Utkast til verneplan for myrer i Finnmark fylke. 83 pp. Vadsø.
- Fylkesmannen i Finnmark. 1983. Ornitologiske registreringer på Finnmarksvidda i 1982. Rapport nr. 1. 43 pp. Vadsø.
- Gjershaug, J.O., Thingstad, P.G., Eldøy, S. & Byrkjeland, S. (red.). 1994. Norsk Fugleatlas. Norsk Ornitologisk forening, Klæbu. 552 s.
- Strann, K.-B. & Nilsen, S.Ø. 1996. Verneverdige myr- og våtmarker i Finnmark. Fylkesmannen i Finnmark, Rapport in prep.

ISSN 0802-4103
ISBN 82-426-0757-5

453

**NINA
OPPDRAGS-
MELDING**

NINA Hovedkontor
Tungasletta 2
7005 TRONDHEIM
Telefon: 73 58 05 00
Telefax: 73 91 54 33

NINA, avd for arktisk økologi
Storgt. 25
9005 Tromsø
Telefon 77 60 68 80
Telefax 77 60 68 82

**NINA
Norsk institutt
for naturforskning**